

TRADICIÓN Y PUESTA AL DÍA

Dentro de una zona industrial, el proyecto apunta a incorporar al programa bodega el atractivo turístico, pieza clave en la enología actual.

En el año 2002 la tradicional Bodega Navarro Correas se trasladó a un sitio próximo a la ciudad de Mendoza, donde ya existía una planta en funcionamiento y convocó a un concurso privado de anteproyectos para realizar una intervención de gran escala, consistente en la ampliación del área industrial y la incorporación de zonas nuevas para atención de visitantes y realización de eventos. Este último objetivo planteaba un gran desafío, porque en la concepción actual de las bodegas la relación enología-gastronomía-turismo es casi insoslayable y el nuevo emplazamiento, en zona industrial y con acceso por una vía congestionada de tránsito de camiones, no resultaba favorable.

Nuestra propuesta partió de un análisis del entorno, para conocer sus potencialidades y encontrar una vía de acceso alternativa destinada a los visitantes, separada de la industrial, que se mantendría donde estaba. Descubrimos que al fondo de la propiedad existía un gran un baldío, al cual llegaba una calle de tierra con árboles añosos, una hijuela de riego y antiguas construcciones, e incluso dos bodegas pequeñas de adobe. Esta calle antigua, con cierto encanto rural, se conecta por una ruta que va directamente a la ciudad y tiene excelentes vistas de la montaña a través de la cancha de polo del Club de Campo. La posibilidad de separar los accesos y darle a cada uno su carácter dio base al proyecto. La intervención se orientó a cuatro objetivos:

- Ampliación de las naves existentes, que guardan tanques de fermentación y conservación (son construcciones de los años 70, con estructura modular de H° A°, muros de ladrillón y cubierta metálica, parabólica, tipo galpón).
- Construcción de obra nueva para cava de barricas, a 8 m de profundidad, conectada con las naves de tanques.
- Creación de un centro de visitantes, con entorno verde.
- Reforma del edificio de administración e incorporación de comedor de personal (no se realizó).

Además, se planteó junto con el municipio un proyecto de gestión para la puesta en valor del espacio público del acceso de atrás, mejorando ciertas condiciones (limpieza, iluminación, normativa edilicia, etc.), pero manteniendo su carácter tradicional. Los condicionantes principales que definieron el partido fueron:

- Pedido de realizar la obra en etapas, por lo cual fue conveniente separar la cava (subterránea) de las otras edificaciones, construyéndola bajo una plaza verde situada entre las naves industriales y el centro de visitantes.
- Existencia, en el terreno de atrás, de un galpón sin valor arquitectónico, pero grande y flexible, que propusimos reciclar como centro de visitantes.
- Necesidad de gran rapidez en la construcción de las áreas industriales, lo cual llevó a elegir sistemas de prefabricación y de montaje *in situ*.

En la composición general, los tres cuerpos fueron dispuestos uno detrás del otro, a lo largo del terreno, resultando un conjunto de gran eficiencia funcional y muy buena relación entre las partes industrial y social. *De la memoria de los autores*

BÓRMIDA & YANZÓN ARQUITECTOS
ELIANA BÓRMIDA, MARIO YANZÓN, ARQS.

BODEGA NAVARRO CORREAS
Diageo Argentina

JEFES DE PROYECTO: 1º Etapa Nave de Tanques: Mónica Gómez, arq.; 2º Etapa Cava: Sonia Enriz, arq.; 3º Etapa Centro de Visitas: Domingo Martínez, Mónica Schilardi, arqs.

CÁLCULO ESTRUCTURAL: Vega-Villanueva, ing., Miguel Drake, ing.

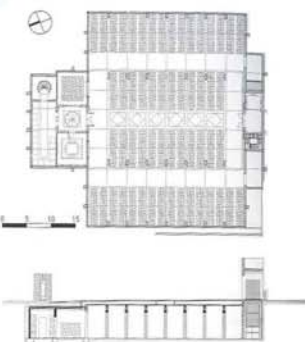
SUPERFICIE CUBIERTA: 1º etapa: 1802 m²; 2º etapa: 1877 m²; 3º etapa: 984 m²

UBICACIÓN: Godoy Cruz, Mendoza

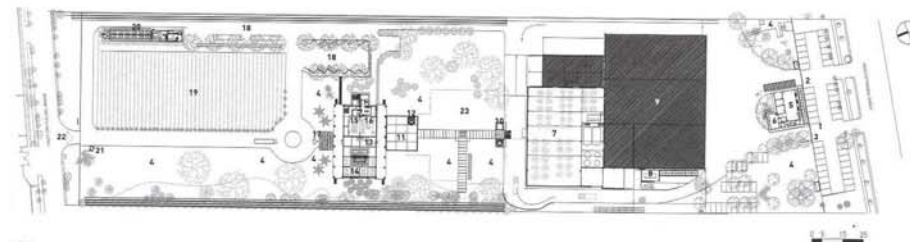
EMPRESA CONSTRUCTORA: 1º Etapa: Ing. Jorge Blanco; 2º Etapa: Agrinco; 3º Etapa: Agrinco y Jorge Vega

AÑO: 2004

(Continúa en la sección Agenda)



Planta y corte cava



Planta general

1. Acceso principal bodega / 2. Sector báscula /
3. Salida camiones / 4. Jardines / 5. Administración /
6. Sector de personal / 7. Nave de tanques nueva /
8. Sala de suministros / 9. Bodega existente /
10. Núcleo de circulación vertical a cava / 11. Plaza /
12. Volumen emergente / 13. Recepción turismo /
14. Wine bar / 15. Sala de conferencias /
16. Comedor / 17. Acceso centro de visitas /
18. Estacionamiento / 19. Sector ampelográfico /
20. Planta tratamiento efluentes / 21. Cabina vigilancias / 22. Acceso turismo / 23. Proyección cava

